

**UCHWAŁA NR .....**  
**RADY MIEJSKIEJ W HALINOWIE**

z dnia ..... 2024 r.

**w sprawie przystąpienia do sporządzenia miejscowego planu zagospodarowania przestrzennego części miejscowości Budziska, gmina Halinów – w rejonie ulic Kruczej i Nadrzecznej**

Na podstawie art. 18 ust. 2 pkt 15 ustawy z dnia 8 marca 1990 r. o samorządzie gminnym (Dz. U. z 2024 r. poz. 1465 z późn. zm.) oraz art. 14 ust. 1 i 2 ustawy z dnia 27 marca 2003 r. o planowaniu i zagospodarowaniu przestrzennym (Dz. U. z 2024 r. poz. 1130), Rada Miejska w Halinowie uchwala, co następuje:

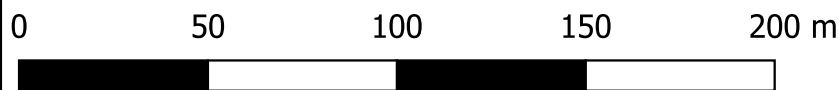
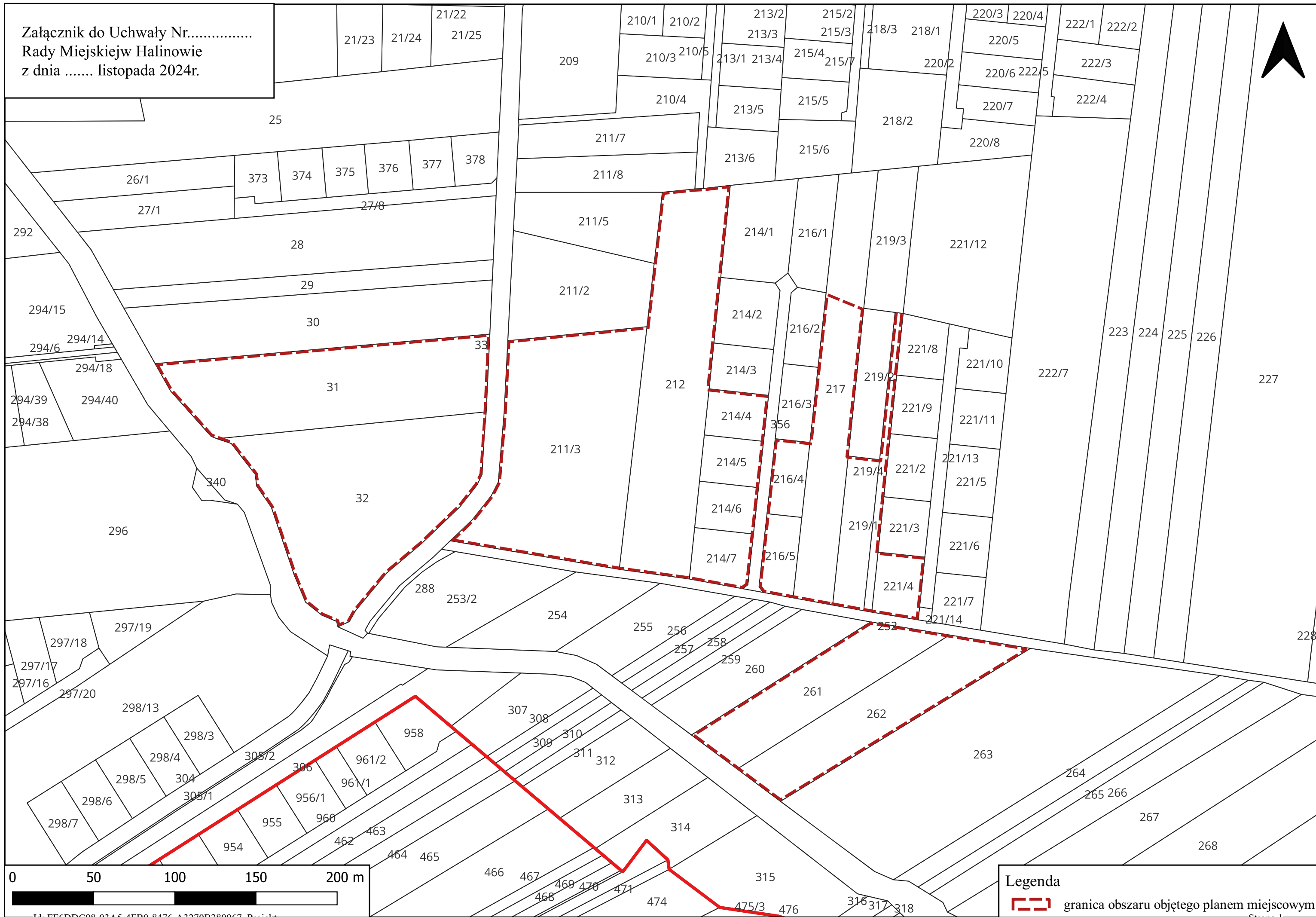
§ 1. 1. Przystępuje się do sporządzenia miejscowego planu zagospodarowania przestrzennego części miejscowości Budziska, gmina Halinów – w rejonie ulic Kruczej i Nadrzecznej.

2. Granicę obszaru objętego planem przedstawia załącznik graficzny, stanowiący integralną część niniejszej uchwały.

§ 2. Wykonanie uchwały powierza się Burmistrzowi Halinowa.

§ 3. Uchwała wchodzi w życie z dniem podjęcia.

Załącznik do Uchwały Nr.....  
Rady Miejskiej w Halinowie  
z dnia ..... listopada 2024r.



**Legenda**  
[Red dashed line symbol] granica obszaru objętego planem miejscowym

## UZASADNIENIE

**Do Uchwały Nr.....Rady Miejskiej w Halinowie z dnia.....**

Uchwała o przystąpieniu do sporządzenia miejscowego planu dotyczy obszaru o powierzchni około 6 ha położonego w południowej części miejscowości Budziska.

Teren objęty niniejszą uchwałą w większości pozbawiony jest ustaleń planu miejscowego (unieważnienie części planu rozstrzygnięciem nadzorczym Wojewody Mazowieckiego), a jego zagospodarowanie może się odbywać jedynie poprzez wcześniejsze uzyskanie decyzji o warunkach zabudowy, natomiast na niewielkich fragmentach obowiązują ustalenia miejscowego planu zagospodarowania przestrzennego przyjętego uchwałą Nr XLVII.433.2014 z dnia 2 czerwca 2014 r. w sprawie uchwalenia miejscowego planu zagospodarowania przestrzennego miejscowości Budziska, gmina Halinów.

Brak planu dotyczy terenów, które zostały wyznaczone w ww. uchwale na podstawie Studium z 2010 r. jako tereny zagrożone powodzią, dla których możliwa była zabudowa, a co do których Wojewoda stwierdził nieważność planu.

Sporządzenie planu miejscowego ma na celu ustalenie przeznaczenia terenu dla działek zgodnie z zapisami obowiązującego Studium uwarunkowań i kierunków zagospodarowania przestrzennego.

Ponadto, konieczność przystąpienia do sporządzenia planu wynika z uwagi na zmianę przepisów ustawy z dnia 27 marca 2003 r. o planowaniu i zagospodarowaniu przestrzennym, które stanowią o utracie ważności studium z końcem 2025 roku i braku możliwości wydania decyzji o warunkach zabudowy dla terenów na których nie będzie planu miejscowego.

Uchwała generuje środki finansowe.